

En arbetsmiljöstrategi för det moderna arbetslivet 2016-2020

Ylva Johansson



Regeringen prioriterar arbetsmiljön

Resursförstärkning med 100 miljoner kronor per år under mandatperioden

- 60 mnkr till Arbetsmiljöverkets förvaltningsanslag
- 10 mnkr till stödet för regionala skyddsombud
- 10 mnkr till företagshälsovårdens kompetensförsörjning
- Förstärkning av arbetslivsforskningen 2015–2018 med totalt 55 mnkr

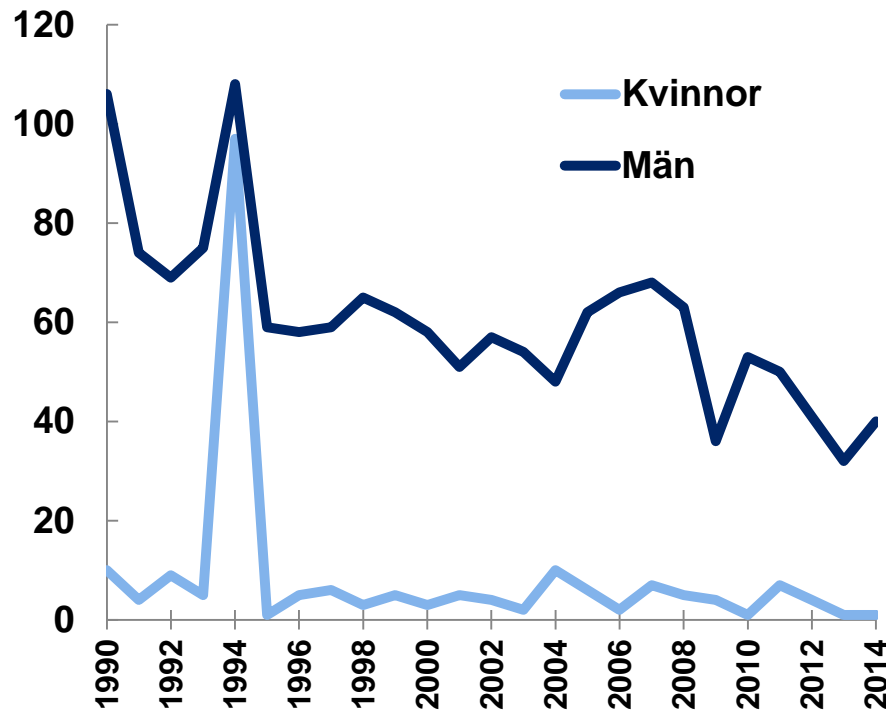
Arbetsmiljöstrategin höjer ambitionsnivån

Tre prioriterade områden:

1. Nollvision mot dödsolyckor och förebyggande av arbetsolyckor
2. Ett hållbart arbetsliv
3. Psykosocial arbetsmiljö

1.

Nollvision mot dödsolyckor och förebyggande av arbetsolyckor



Branscher som är särskilt riskutsatta för svåra arbetsolyckor och dödsfall:

- Byggverksamhet
- Jord- och skogsbruk
- Tillverkning
- Transport och magasinering

Källa: Arbetsmiljöverket

1.

Nollvision mot dödsolyckor och förebyggande av arbetsolyckor

Uppdrag till Arbetsmiljöverket:

- Olycksförebyggande åtgärder för arbetstagare som arbetar på och vid väg
- Utländska arbetstagare inom gröna näringen
- Marknadskontroll – motverka osund konkurrens
- Myndighetsgemensamt uppdrag angående information till utländska arbetstagare, arbetsgivare och egenföretagare

2. Ett hållbart arbetsliv

Risikfaktorer för att lämna arbetslivet i förtid:

- ***Den psykosociala arbetsmiljön:*** låg kontroll tillsammans med höga krav, dåligt socialt stöd.
- ***Den fysiska arbetsmiljön:*** påfrestande, belastande och ergonomiskt bristfälliga arbetsmiljöer.
- ***Arbetets innehåll:*** repetitiva och monotona uppgifter (lågutbildade), kontaktyrken (låg- och högutbildade).

Källa: Arbetsmiljöverkets kunskapssammanställning 2014:8

2. Ett hållbart arbetsliv

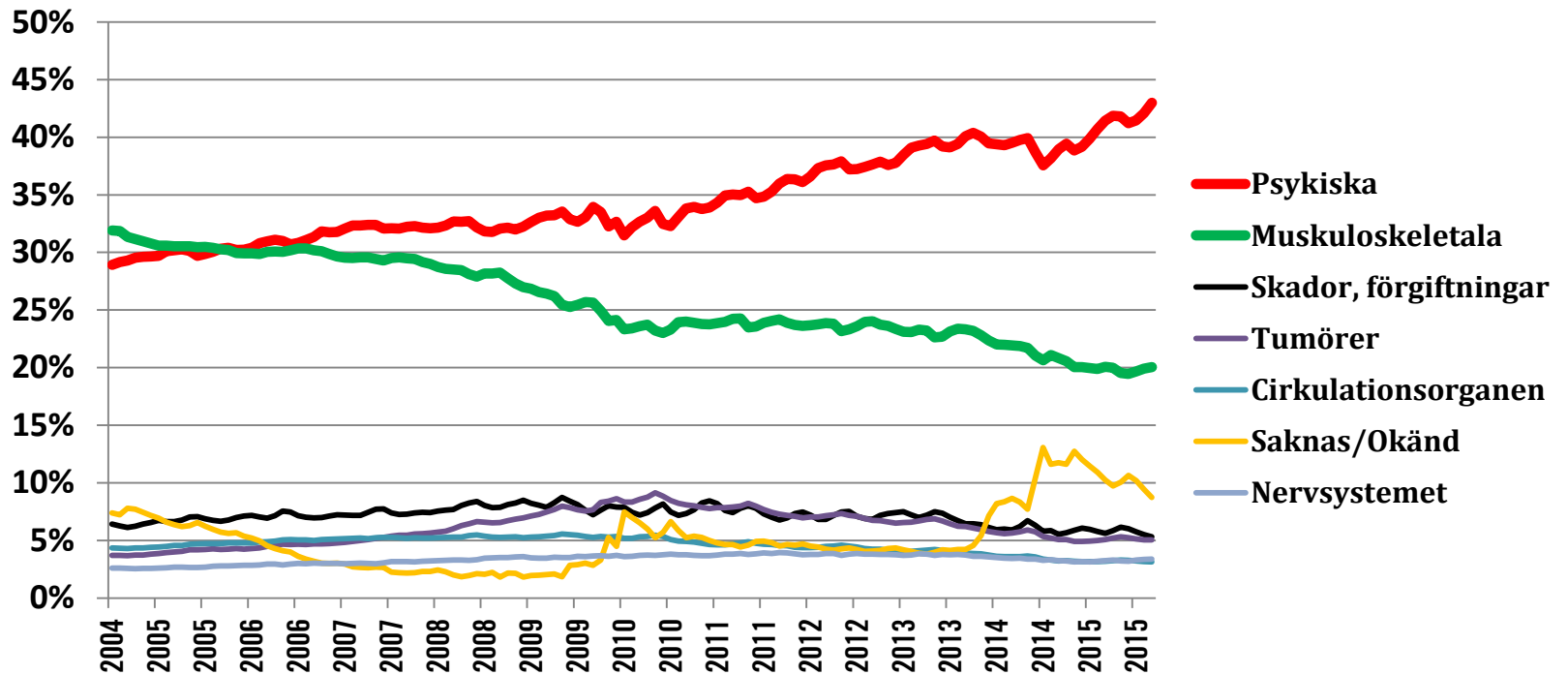
Uppdrag till Arbetsmiljöverket:

- **Kompletterande urvalskriterium för tillsyn**
- **Seminarieiserie i samband med Europeiska arbetsmiljöbyråns kampanj för ett hälsosamt arbetsliv 2016/2017**
- **Kunskapssammanställning om nya sätt att organisera arbetet**
- **Tillsyn inom bemanningsbranschen**
- **Arbetsgivares anpassnings- och rehabiliteringsarbete**

3.

Psykosocial arbetsmiljö

Pågående sjukfall 2004-2015, andelar för olika diagnoser

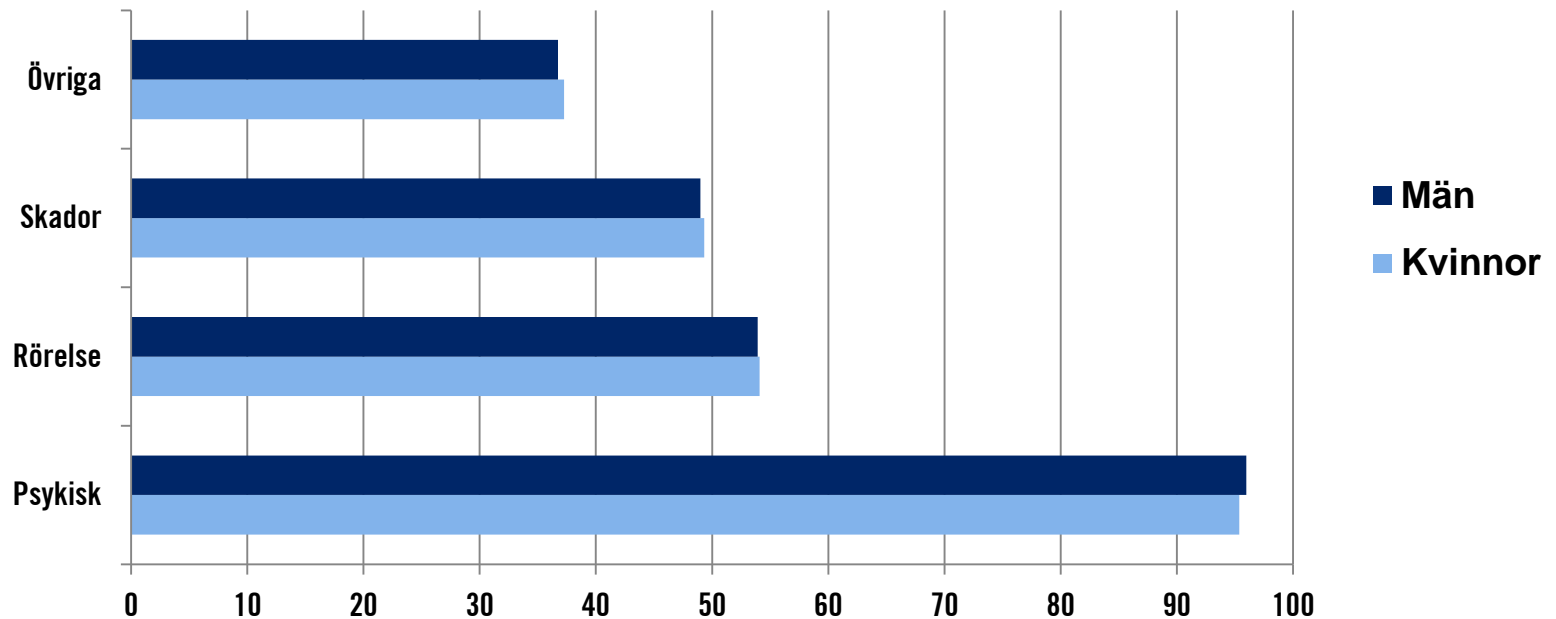


Källa: Försäkringskassan

3. Psykosocial arbetsmiljö

Längre sjukfall vid psykisk diagnos

Medianfalllängd, fall som blivit 14 dagar eller längre



Källa: Försäkringskassan

3.

Psykosocial arbetsmiljö

Arbetsmiljöverkets nya föreskrifter om organisatorisk och social arbetsmiljö

- Föreskrifterna börjar gälla den 31 mars 2016.
- Den organisatoriska arbetsmiljön omfattar villkor och förutsättningar för arbetet som inkluderar; ledning och styrning, kommunikation, delaktighet, handlingsutrymme, fördelning av arbetsuppgifter samt krav, resurser och ansvar.
- Den sociala arbetsmiljön handlar om villkor och förutsättningar för arbetet som inkluderar socialt samspel, samarbete och socialt stöd från chefer och kollegor.

3. Psykosocial arbetsmiljö

Uppdrag till Arbetsmiljöverket:

- **Vägledning om gränslöst arbetsliv**
- **Förstärkt tillsyn och genomförande av kommunikationsinsatser beträffande arbetstid**
- **Tillsyn av psykosocial arbetsmiljö inom äldreomsorgen**
- **Kartläggning beträffande arbetsmiljö inom hushållsnära tjänster**

Två nya utredningar tillsätts

- **Arbetsmiljöreger för ett modernt arbetsliv**
- **Nationellt centrum för kunskap och utvärdering av arbetsmiljö**

Utredning: Arbetsmiljöregler för ett modernt arbetsliv

Nya sätt att erbjuda tjänster och varor gör det svårare än tidigare att definiera förhållandet mellan arbetsgivare och arbetstagare. Nya anställningsformer växer fram och ny teknik skapar helt nya typer av företag (t.ex. Uber). Utredningen ska ta fram ett beslutsunderlag för eventuella åtgärder och regeländringar på arbetsmiljöområdet.

Utredaren ska bl.a.:

- Kartlägga det moderna arbetslivets utmaningar, dvs. vilka trender och nya former för arbete som förekommer i Sverige i dag,
- Analysera och bedöma om gällande bestämmelser om arbetsmiljöansvar är ändamålsenliga med tanke på det moderna arbetslivets utmaningar,
- Se över de regionala skyddsombudens tillträdesrätt och befogenheter och i denna del utarbeta nödvändiga författningsförslag.

Utredning: Nationellt centrum för kunskap och utvärdering av arbetsmiljö

En särskild utredare ska föreslå hur ett nationellt centrum för samling och spridning av kunskap och forskningsresultat om arbetsmiljö och för utvärdering av arbetsmiljöpolicik bör inrättas och utformas.

Utredaren ska bl.a. lämna förslag om

- Vid vilken befintlig myndighet eller vilket befintligt lärosäte verksamheten för det nationella centrumet ska placeras
- Verksamhetens utformning och omfattning,
- Hur verksamheten ska finansieras genom omprioritering av befintliga medel på berörda anslag inom området,
- Eventuell möjlighet till olika former av finansiering från andra aktörer på området av lämplig del av verksamheten efter det att centrumet inrättats, t.ex. kunskapsspridning och särskilda projekt, och
- Nödvändiga författningsförslag.

Nytt dialogforum för arbetsmiljö

- En bättre kontinuerlig dialog med arbetsmarknadens parter inom ramen för strategin.
- Arbetsmarknadsdepartementet står värd, Arbetsmiljöverket och parterna deltar.
- En fråga som strategin identifierar som lämpad för dialogforumet är arbetet mot kränkande särbehandling och mobbning på arbetsplatsen.

En arbetsmiljöstrategi som ska göra skillnad på riktigt

Strategin pekar ut en riktning men innehåller också konkreta åtgärder:

- 12 nya uppdrag till Arbetsmiljöverket och ett myndighetsgemensamt uppdrag om information till utländska arbetstagare, arbetsgivare och egenföretagare.
- Utredning: Arbetsmiljöregler för ett modernt arbetsliv.
- Utredning: Nationellt centrum för kunskap och utvärdering av arbetsmiljö.
- Inrättande av ett dialogforum med arbetsmarknadens parter.

www.regeringen.se/arbetsmiljostrategin
[#arbetsmiljöstrategin](https://twitter.com/arbetsmiljostrategin)

